

10. Oktober 2018

ASX : ARV
FRANKFURT : ATY
US OTC : ARTTF

Basis-, Batterie- und Edelmetalle

Artemis Resources Limited ist ein australisches Mineralerschließungsunternehmen, das seine Basis-, Batterie- und Edelmetallprojekte im Westen der australischen Region Pilbara zu Produktionsbetrieben erweitert.

Artemis hat ausgedehnte Konzessionsflächen im Westen der Region Pilbara zusammengelegt und ist alleiniger Besitzer der Verarbeitungsanlage Radio Hill samt der dazugehörigen Infrastruktur, die sich in 30 km Entfernung von der Stadt Karratha, dem wirtschaftlichen Zentrum der Region Pilbara, befindet.

Sie wollen mehr über Artemis erfahren?

Dann kontaktieren Sie bitte:

Edward Mead – Executive Director
E: ed.mead@artemisresources.com.au

Wayne Bramwell – Chief Executive Officer
E: wayne.bramwell@artemisresources.com.au

David Tasker – Media Advisor
E: dtasker@chapteroneadvisors.com.au
P : +61 433 112 936

oder besuchen Sie die Webseite von Artemis bzw. folgen Sie uns auf Twitter.

Artemis Resources Limited

Suite 1, 11 Ventnor Ave
West Perth WA
Australien, 6005

Tel: +61 8 6319 0000
E-Mail: info@artemisresources.com.au
www.artemisresources.com.au
Twitter - @Artemis_ARV

Erhebliches Upgrade der Kupfer- und Zinkressourcen auf der Whundo-Mine

Angezeigte Tonnage jetzt 2,6 Mio. t mit 1,14 % Cu und 1,14 % Zn für 30.266 t enthaltenes Kupfer und 30.289 t enthaltenes Zink

Artemis Resources Limited („Artemis“ oder „das Unternehmen“) (ASX:ARV, Frankfurt:ATY, US OTC:ARTTF) freut sich, eine deutliche Verbesserung in dieser neuesten JORC 2012-konformen Ressourcenschätzung für die zu 100 % in Eigenbesitz befindliche Whundo-Kupfermine des Unternehmens in der Region West Pilbara in Westaustralien bekannt zu geben. Die Ressourcenschätzung vom Oktober 2018 ist als angezeigte Kategorie gemäß JORC 2012 klassifiziert.



Abbildung 1: Whundo-Minenlagerstätten, 7 km von der Radio Hill Verarbeitungsanlage entfernt.

Wayne Bramwell, der Chief Executive Officer von Artemis, erklärte:

„Dieses Ressourcen-Upgrade hat eine Steigerung der Whundo-Sulfid-Ressource um ca. 30 % auf 2,2 Mio. t bewirkt und die enthaltene Tonnage an Kupfer- und Zinkmetall ist deutlich auf zusammen ≈60.000 t gestiegen. Die flache Oxidressource ist völlig neu.

Whundo wurde 2008 aufgrund niedriger Kupfer- und Zinkpreise stillgelegt. Es ist ein wertvolles Aktivum, wenn man bedenkt, dass es sich um einen genehmigten Minenpachtvertrag handelt und dass Whundo in der Nähe unserer Verarbeitungsanlage bei Radio Hill liegt. Der Oxidgehalt von 1,75 % Cu ist verlockend und da sich diese Zone von nahe der Oberfläche bis ≈40m Tiefe erstreckt, ist Artemis dabei, die Integration der SX-EW-Verarbeitung bei Radio Hill zu evaluieren.

Darüber hinaus könnte die größere Sulfid-Zone eine zusätzliche Mischungsquelle darstellen, die das Erz von Carlow Castle ergänzen und den Kupfergehalt des Betriebs von Radio Hill weiter erhöhen könnte.“

Whundo Kupferprojekt - Zusammenfassung der Ressourcen

Das Kupferprojekt Whundo befindet sich in der Region West Pilbara in Western Australia, etwa 50 km südlich von Karratha (**Abbildung 1**). Der Zugang erfolgt über die Asphaltstraße Karratha/Tom Price und dann über Zugangswege zu den Minen. Whundo beruht auf einem vollständig genehmigten Minenpachtvertrag und ist nur etwa 7 km von der zu 100 % im Eigenbesitz von Artemis befindlichen Verarbeitungsanlage Radio Hill entfernt. Whundo war die letzte Mine, deren Erz durch die Sulfid-Anlage von Radio Hill verarbeitet wurde, als der Betrieb der Mine und der Anlage 2008 aufgrund der niedrigen Kupferpreise eingestellt wurde.

Artemis hat kürzlich die RC-Bohrungen der Whundo-Kupferlagerstätte mit dem Ziel abgeschlossen, ältere, nicht JORC-konforme Bohrungen zu überprüfen und die Menge der in den oberen Ebenen der Mineralisierung verfügbaren Bohrdaten zu erhöhen. Die bisherigen Bohrungen umfassten 870 Schlag- und Diamantbohrlöcher auf einer Gesamtlänge von ca. 52.586 Metern. Artemis Resources hat im Jahr 2018 weitere 64 Bohrungen im Umkehrspülverfahren (*Reverse Circulation*, „RC“) und 7 Diamantbohrungen für weitere 5.490 Meter durchgeführt.

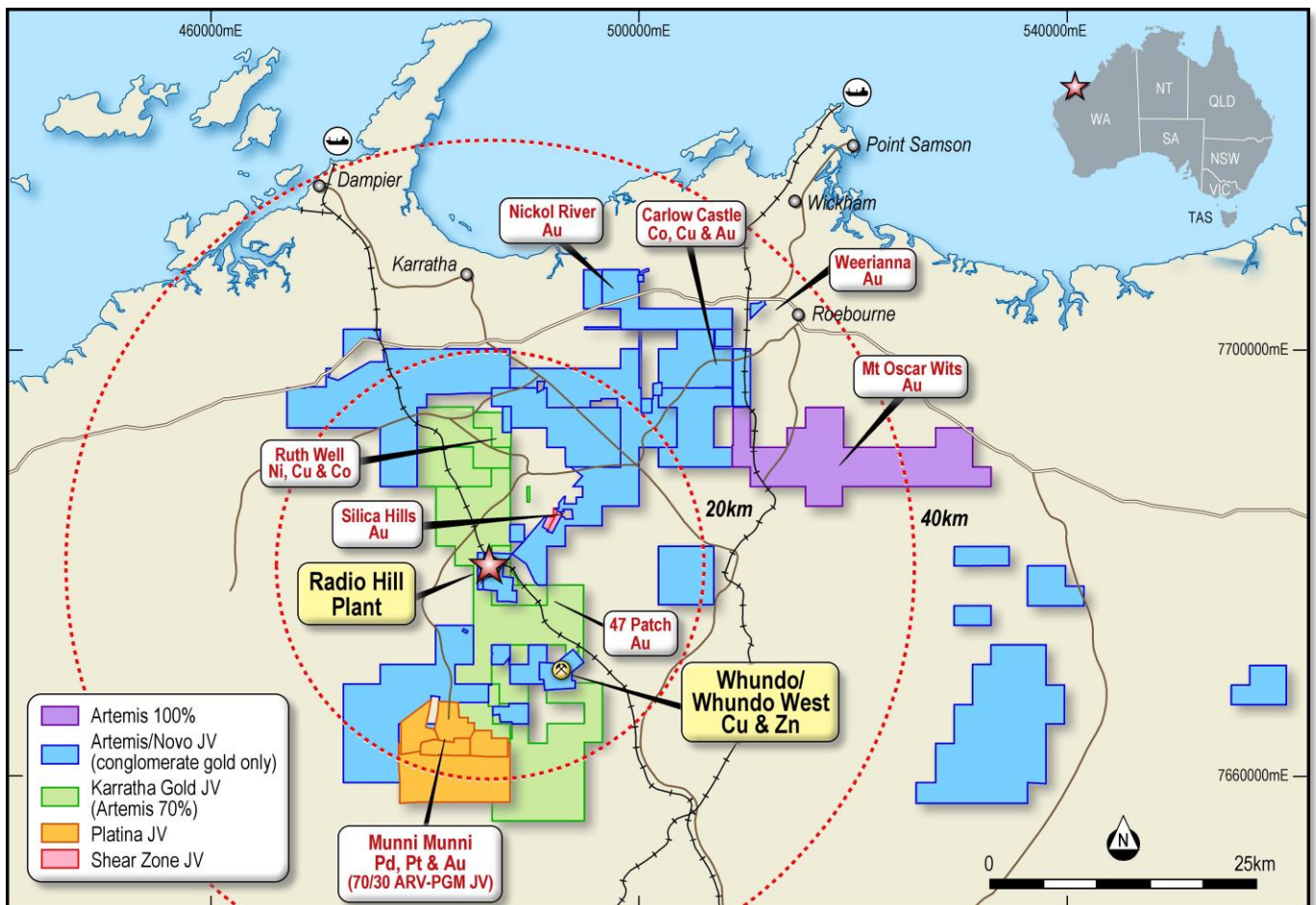


Abbildung 2: Lageplan des Kupferprojektes Whundo.

Die Whundo-Lagerstätte befindet sich in zwei Zonen, Whundo und Whundo West, die innerhalb eines einzigen stratigraphischen Horizonts als eine Reihe von abfallenden Erzausläufern in NW-NNW-Richtung lagert. Diese Ausläufer können an der Oberfläche auf über 500 m als diskontinuierliche Goethit-Hämatit-Eisenhüte verfolgt werden. Die mineralisierten Ausläufer variieren typischerweise zwischen 1 m und 5 m Mächtigkeit, können aber in

Faltungszonen bis zu 20 m mächtig sein. Die Ausläufer senken sich mit 35-40° nach NW, mit einer Ausdehnung in die Tiefe von bis zu 150 m.

Die Bohrerergebnisse von Artemis wurden mit den älteren Daten zusammengeführt. Die Firma Al Maynard and Associates (AM&A) führte die Ressourcenmodellierung und -schätzung unter Einbeziehung beider Datensätze durch. Fox Resources hat in den Jahren 2005 bis 2008 sowohl die Oxid-Zone als auch die Zone mit nicht alteriertem Gestein in der Lagerstätte teilweise abgebaut. Zuvor gewonnenes Material wird von der Ressourcenschätzung ausgeschlossen.

AM&A modellierte die Lagerstätte Whundo/West Whundo mit der Minemap-Software unter Verwendung aller verfügbaren RC- und Diamantbohrungen. Als Methode für die Gehaltsinterpolation wurde das Inverse-Distance-Squared-Verfahren (ID2) verwendet, begrenzt durch das Wireframing [Drahtrahmen] der Mineralisierung, die von Abschnitten aus der Analyse der Bohrlöcher abgeleitet wurden.

Klassifizierung

AM&A hat die gesamte Ressource als angezeigte Ressource klassifiziert, wobei ein Cutoff-Wert für die Ressource von $Cu\% + Zn\% \times (Zn \text{ Metallpreis}/Cu \text{ Metallpreis}) \geq 0,5\%$ verwendet wurde. Dies ist in Wirklichkeit ein Kupferäquivalent, bei dem ein Kupfer-Metallpreis von 6.058 USD/Tonne und ein Zinkmetallpreis von 2.457 USD/Tonne zugrunde gelegt wurde. Die Ressource wird nach Materialart tabelliert (Tabelle 1).

AM&A has classified the entire resource as an Indicated Resource, using a resource cut off of $Cu\% + Zn\% \times (Zn \text{ metal price}/Cu \text{ metal price}) \geq 0.5\%$. This is in effect a copper equivalent where a copper metal price of USD\$6,058/tonne and a zinc metal price of USD\$2,457/tonne was applied. The resource is tabulated by material type (**Tabelle 1: Schätzung für das Cu-Zn-Projekt Whundo gemäß JORC 2012**

(Oktober 2018 - Angezeigte Ressourcen)

).

Der Material-Typ Oxid besteht aus Blöcken oberhalb des digitalen Geländemodells (DTM) der Übergangsflächenbasis und das nicht alterierte Material befindet sich unterhalb des DTM der Übergangsflächenbasis.

**Tabelle 1: Schätzung für das Cu-Zn-Projekt Whundo gemäß JORC 2012
(Oktober 2018 - Angezeigte Ressourcen)**

Materialtyp	Tonnage (Tonnen x	Kupfer-Gehalt (Cu %)	Zink-Gehalt (Zn %)	Kupfer-Metall (Tonnen Cu)	Zink-Metall (Tonnen Zn)
Oxid	390	1,75	0,47	6.810	1.839
Nicht alteriert	2.260	1,04	1,26	23.456	28.450
insgesamt	2.649	1,14	1,14	30.266	30.289

Der JORC-Code, 2012, Tabelle 1, Abschnitte 1, 2 und 3 sind am Ende dieser Mitteilung beigefügt.

Die Ressource vom Oktober 2018 zeigt einen Anstieg sowohl der Oxid- als auch der nicht alterierten Materialtypen im Vergleich zu den Ressourcen von Fox Resources aus dem Jahr 2012 (siehe 4. April 2012, - „Fox Resources Exploration Update“, öffentliche Bekanntmachung ASX - www.asx.com.au/asxpdf/20120404/pdf/425fyyslg7ldy1.pdf).

Bohrergebnisse für die Ressourcenschätzung des Whundo-Projekts

Die Bohrdaten, die für die Ressourcenschätzung verwendet werden, sind in **Tabelle 2** zusammengefasst. Dies betrifft nur RC- und Diamantbohrungen. Die Datenbank enthält Bohrungen, die von einer Reihe früherer Betreiber durchgeführt wurden und die bis in die 1960er Jahre zurückreichen. Historische Daten wurden aus einer digitalen Datenbank nach Industriestandard (Fox Resources) und Originaldaten in Papierform bezogen. Die aktuellen Bohrdaten stammen aus der Artemis-Datenbank.

Tabelle 2: Zusammenfassende Liste der für die Ressourcenschätzung verwendeten Bohrungen

Serie*		Zahl	Bohrloch-Typ	Tiefe (m)	Jahr
BOHRUNGEN VON FRÜHEREN BETREIBERN					
PWD1	PWD6	7	DDH	1.418,13	PWD1
RS5	RS10	5	DDH	404,86	RS5
WG1	WG15	13	DDH	2.287,87	WG1
69WD1	69WD6	6	DDH	776,35	69WD1
70WD1	70WD11	11	DDH	1.182,33	70WD1
74WRC1	74WRC35	35	RC	1.468,47	74WRC1
75WRC1	75WRC55	55	RC	1.922,66	75WRC1
89NWRC1	89NWRC6	6	RC	468,00	89NWRC1
W94D1	W94D2	2	DDH	90,60	W94D1
98WDRC001	98WDRC013	13	RC	880,00	98WDRC001
WHRC001	WHRC356	349	RC	25.660,00	WHRC001
WHRCD178	WHRCD236	17	RC und RC	1.699,70	WHRCD178
WHMET1		1	DDH	44,00	WHMET1
WHDD001	WHDD029	27	DDH	2.079,80	WHDD001
AURCD001		1	RCDDH	264,00	AURCD001
AURC006	AURC011	3	RC	762,00	AURC006
WHGC001	WHGC045	45	RC	2.238,00	WHGC001
WHGD001		1		51,40	WHGD001
BEDD001		1	DDH	340,10	BEDD001
ZWISCHEN-SUMME		598		44.038,27	
BOHRUNGEN VON ARTEMIS					
AWRC001	AWRC056	56	RC	3.528,00	AWRC001
AWRC089	AWRC096	8	RC	1.230,00	AWRC089
18WHAD001	18WHAD007	7	DDH	732,00	18WHAD001
ZWISCHEN-SUMME		598		5,490	
GESAMT		669		49.528,27	

Die Artemis-Bohrungen dienen zwei Zwecken, zum einen, um weniger gut gebohrte Bereiche zu ergänzen, und zum anderen, um einige der älteren Bohrungen zu überprüfen, um das Vertrauen in die Originaldaten zu erhöhen, die mit den Artemis-Daten zusammengeführt worden waren. **Abbildung 3** unten zeigt die Beziehung zwischen einem Teil der Artemis-Bohrung und einem Teil der ursprünglichen Bohrungen. Es ist deutlich zu erkennen, dass die Korrelation zwischen den beiden Bohrphasen zufriedenstellend ist.

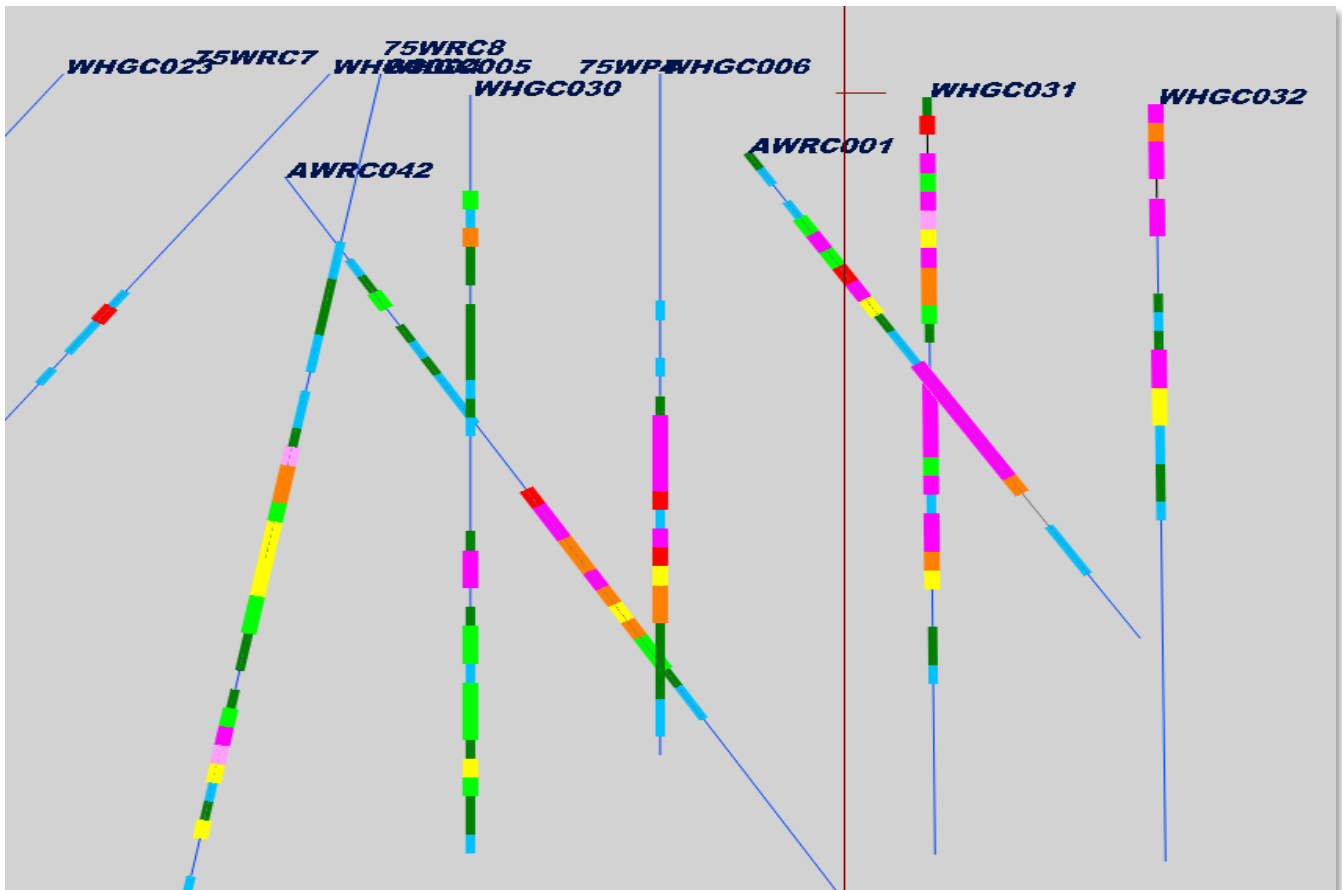


Abbildung 3: Artemis-Bohrungen (AWRC-Präfix) und vorherige Originalbohrungen farbcodiert für $\text{Cu \%} + 0,5 \times \text{Zn \%}$

Ressourcenmodell

Die Ressource wurde durch Wireframing der Mineralisierung modelliert, um die Geometrie der einzelnen Ausläufer wiederzugeben. Die Grenze basierte auf einer Kombination von Cu- und Zn-Analyseergebnissen, wobei der Prozentsatz des Metall-Grenzwerts $\text{Cu \%} + \text{Zn \%} \times (2457/6058) > 0,5$ war.

Diese Methode der Grenzdefinition wurde aufgrund der Korrelation zwischen Cu und Zn und dem Potenzial für ihre Gewinnung durch einen vorgeschlagenen Flotationskreislauf bei Radio Hill ausgewählt. Eine gewisse interne Verwässerung wurde berücksichtigt, um eine verbesserte Kontinuität mit anderen benachbarten Bohrabchnitten zu ermöglichen. Eine interne Verwässerung wurde nicht berücksichtigt, wenn das Ergebnis darin bestand, den gesamten Abschnitt auf unter 0,5 % zu reduzieren.

Die Cu- und Zn-Gehalte wurden separat mit ID2 geschätzt, wobei die Suchellipse die interpretierte Geologie widerspiegelt. **Abbildung 4** weiter unten zeigt eine 3D-Perspektive des gesamten Blockmodells, einschließlich der Materialtypen, die als Oxid und nicht alteriert bezeichnet werden. Die Schnittstelle zwischen diesen Materialtypen, die Basis der Übergangsfläche, liegt im Allgemeinen etwa 35 m bis 45 m unter der natürlichen Oberfläche.

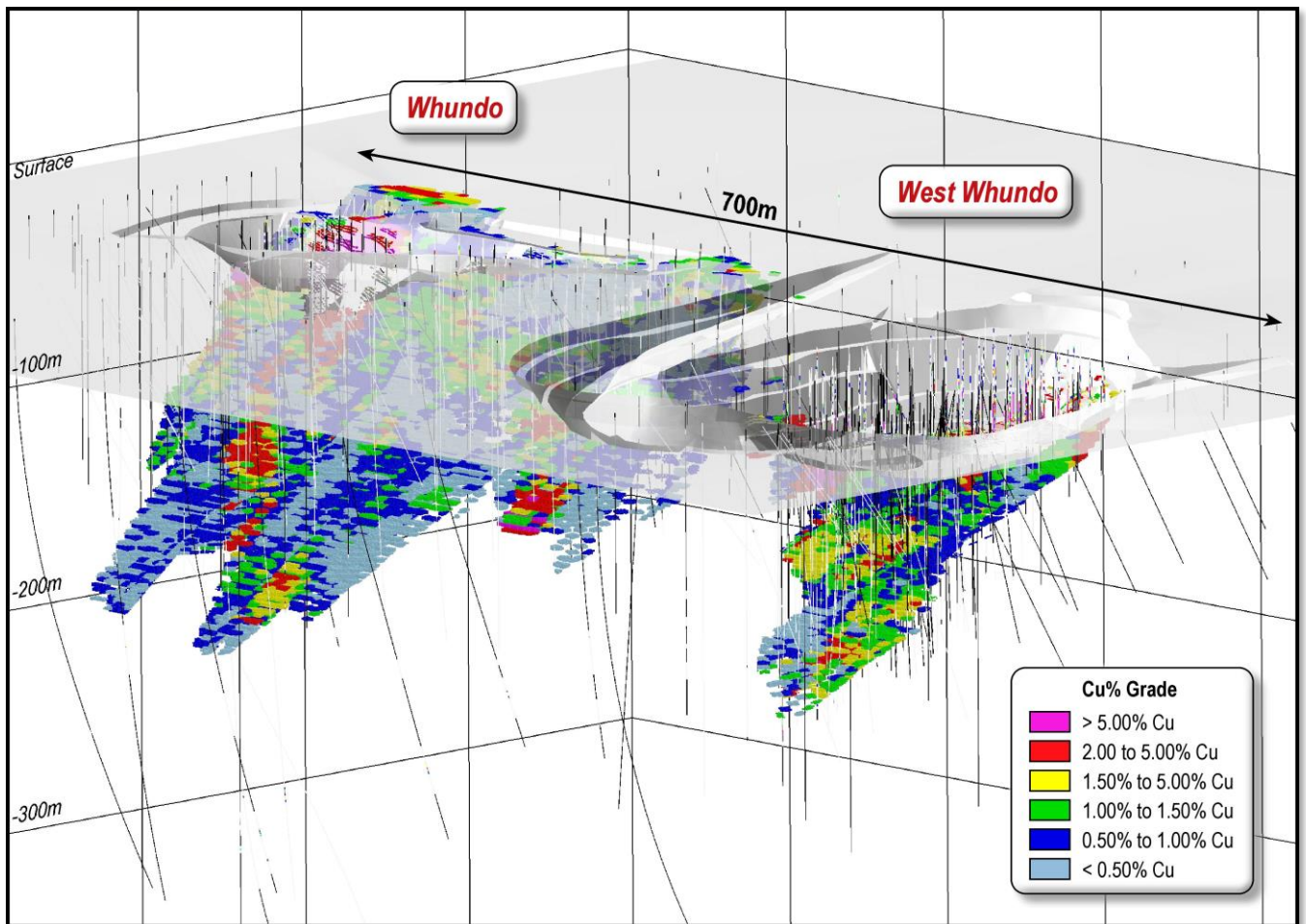


Abbildung 4: Blockmodell des Whundo Projekts, farbcodiert für Cu-Gehalt (in %), mit Bohrlochspuren und den Gruben/der Topographie DTM, wie abgebaut

Der Querschnitt auf 492500E (**Abbildung 5**) durch die Whundo-Mineralisierung zeigt den Zusammenhang zwischen der hochgradigen Restmineralisierung in der Whundo-Grubenwand und der noch nicht abgebauten Mineralisierung westlich von etwas niedrigerem Gehalt als einst innerhalb der Grube. Blöcke und Bohrungen sind farblich gekennzeichnet für Cu%.

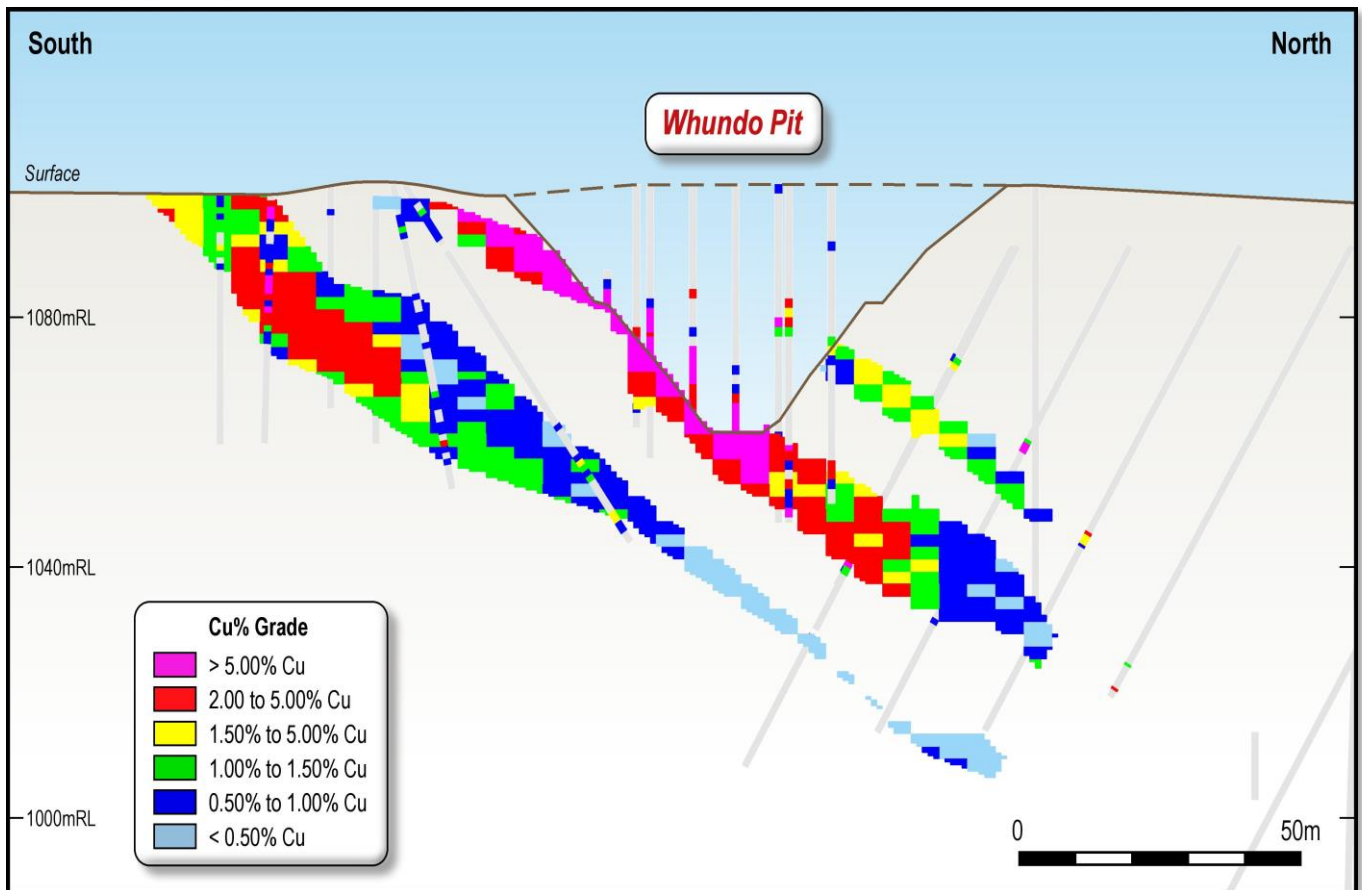


Abbildung 5: Whundo-Querschnitt (492500E – Blick nach Westen)

Weitere Informationen über diese Meldung oder das Unternehmen generell erhalten Sie auf unserer Website unter www.artemisresources.com.au oder über:

Edward Mead
Wayne Bramwell
David Tasker

Executive Director
Chief Executive Officer
Berater – Chapter One

Telefon: +61 407 445 351
Telefon: +61 417 953 073
Telefon : +61 433 112 936

Stellungnahme der Sachverständigen

Die Informationen in dieser Mitteilung, die sich auf die Whundo-Projekt-Ressource beziehen, basieren auf dem Whundo-Projekt-Ressourcenbericht von Mr Philip A. Jones, einem Mitglied des Australasian Institute of Mining and Metallurgy und Mitglied des Australian Institute of Geoscientists. Mr Jones ist Berater bei der Firma Al Maynard & Associates (AM&A), die von Artemis Resources mit der Erstellung des Berichts und der Ressourcenschätzung für das Whundo-Projekt für den Zeitraum bis zum 30. September 2018 beauftragt wurden. Herr Jones verfügt über ausreichende Erfahrungen, wie sie für die Art der hier dargestellten Mineralisierung bzw. Lagerstätte und auch für die von ihm durchgeführten Tätigkeiten maßgeblich sind. Er hat somit die entsprechenden Qualifikationen, die ihn zum Sachverständigen gemäß den einschlägigen australischen Richtlinien der Berichterstattung („Australasian Code for Reporting of Exploration Results, Mineral Resources and Ore Reserves“, Ausgabe 2012) befähigen.

Herr Jones stimmt zu, dass die von ihm vorgelegten Informationen in dieser Form und in diesem Zusammenhang in der vorliegenden Meldung veröffentlicht werden.

HINTERGRUNDINFORMATIONEN ZU ARTEMIS RESOURCES

Artemis Resources Limited ist ein Explorations- und Erschließungsunternehmen, dessen Hauptaugenmerk auf seine großen (~2.400 km²) und aussichtsreichen Basis-, Batterie- und Edelmetallprojekte in der Region Pilbara in Western Australia gerichtet ist.

Die Verarbeitungsanlage Radio Hill mit 500.000 Tonnen pro Tag Kapazität und die dazugehörige Infrastruktur, die rund 35 km südlich der Stadt Karratha liegt, steht zu 100 % im Besitz von Artemis. Das Unternehmen bewertet die JORC Code-konformen Gold-, Nickel-, Kupfer-Kobalt-, Platingruppenelement- und Zinkressourcen aus den Jahren 2004 und 2012, die sich allesamt in einem Umkreis von 40 km von der Anlage Radio Hill befinden.

Artemis hat mit Novo Resources Corp. („Novo“), das an der kanadischen TSX Venture Exchange (TSXV:NVO) notiert ist, definitive Vereinbarungen unterzeichnet. Gemäß diesen Vereinbarungen hat Novo seine Ausgabeverpflichtung erfüllt und 50 % der Rechte an der Goldmineralisierung (und anderen Mineralen, die notwendigerweise mit dem Gold abgebaut werden) aus Konglomerat- und/oder Paläo-Seifenlagerstätten in den Konzessionen von Artemis innerhalb eines Umkreises von 100 km von der Stadt Karratha, einschließlich Purdy's Reward, erworben (die „Goldrechte“). Die Goldrechte beinhalten nicht:

- (i) Goldmineralisierungen in den bestehenden (Stand: 18. Mai 2017) JORC Code-konformen Ressourcen und Reserven von Artemis; oder
- (ii) Goldmineralisierungen, die nicht aus Konglomerat- und/oder Paläo-Seifenlagerstätten stammen; oder
- (iii) andere Mineralienvorkommen als Gold.

Die Konzession Mt Oscar von Artemis ist von den definitiven Vereinbarungen ausgenommen. Die definitiven Vereinbarungen betreffen 36 Konzessionen/Konzessionsanträge, die sich zu 100 % im Besitz von Artemis befinden.

Nach dem erfolgreichen Earn-in von Novo wurden zwei 50:50-Joint Ventures zwischen Novos Tochtergesellschaft, Karratha Gold Pty Ltd („Karratha Gold“), und zwei Tochtergesellschaften von Artemis (KML No 2 Pty Ltd und Fox Radio Hill Pty Ltd) gegründet. Die Joint Ventures werden von Karratha Gold als ein Projekt verwaltet, wobei Artemis und Novo jeweils 50 % zur weiteren Exploration oder der möglichen Förderung der Goldrechte beitragen.

Zukunftsgerichtete Aussagen und wichtiger Hinweis

Diese Mitteilung enthält Prognosen, Vorhersagen und zukunftsgerichtete Informationen. Obwohl das Unternehmen der Ansicht ist, dass seine Erwartungen, Schätzungen und Prognoseergebnisse auf vernünftigen Annahmen beruhen, kann es nicht garantieren, dass diese erreicht werden. Erwartungen, Schätzungen und Prognosen sowie vom Unternehmen bereitgestellte Informationen sind keine Garantie für zukünftige Entwicklungen und beinhalten unbekanntes Risiken und Unsicherheiten, von denen viele nicht im Einflussbereich von Artemis liegen.

Die tatsächlichen Ergebnisse und Entwicklungen werden mit ziemlicher Sicherheit wesentlich von den geäußerten oder implizierten Erwartungen abweichen. Artemis hat die Richtigkeit und Vollständigkeit der in dieser Mitteilung enthaltenen Informationen, Aussagen und Meinungen weder geprüft noch untersucht. Artemis gibt keine Zusicherungen, Garantien oder Gewährleistungen, weder ausdrücklich noch stillschweigend, ab und übernimmt keine Verantwortung oder Haftung für die Echtheit, Gültigkeit, Genauigkeit, Eignung oder Vollständigkeit der in dieser Mitteilung enthaltenen Informationen, Aussagen oder Meinungen sowie für die Allgemeingültigkeit des Vorstehenden, das Erreichen oder die Genauigkeit von Prognosen, Vorhersagen oder anderen zukunftsgerichteten Informationen, auf die in dieser Mitteilung Bezug genommen wird.

Anleger sollten eigene Auskünfte einholen und sich auf diese verlassen, bevor sie sich für einen Erwerb von oder Handel mit Wertpapieren des Unternehmens entscheiden.

Die Ausgangssprache (in der Regel Englisch), in der der Originaltext veröffentlicht wird, ist die offizielle, autorisierte und rechtsgültige Version. Diese Übersetzung wird zur besseren Verständigung mitgeliefert. Die deutschsprachige Fassung kann gekürzt oder zusammengefasst sein. Es wird keine Verantwortung oder Haftung für den Inhalt, die Richtigkeit, die Angemessenheit oder die Genauigkeit dieser Übersetzung übernommen. Aus Sicht des Übersetzers stellt die Meldung keine Kauf- oder Verkaufsempfehlung dar! Bitte beachten Sie die englische Originalmeldung auf www.sedar.com, www.sec.gov, www.asx.com.au/ oder auf der Firmenwebsite!

Die vollständige Meldung inklusive aller Tabellen und Anhänge finden Sie unter folgendem Link:
<https://www.asx.com.au/asxpdf/20181010/pdf/43z3kv6fmq19t6.pdf>