

5. Juni 2018

Abbaugenehmigungen für Catamarca erteilt

Höhepunkte

- **13 beantragte Abbaugenehmigungen (MDs) für Catamarca wurden genehmigt.**
- **Beantragung der Bohrgenehmigungen in Catamarca für die Bohrprogramme 2018 auf Loma Pelada und Ipizza I**

Latin Resources Limited (ASX: LRS) ("Latin" oder "das Unternehmen") gibt bekannt, dass 13 der 14 "Manifestacion de Descubrimiento" (MDs) bzw. Abbaulizenzen für die Catamarca-Projekte in Argentinien gewährt wurden. Somit wurden für Catamarca insgesamt einundzwanzig Konzessionen gewährt – 13 MDs und 8 Explorationskonzessionen.

Catamarca-Projekte

Das Unternehmen hat vor Kurzem die Umwandlung von 14 Explorationslizenzen (cateos) in Abbaulizenzen (MDs) beantragt. Diese Abbaulizenzen ebnen jetzt den Weg zur Erschließungsphase, ehe die Konzessionsgebiete abgebaut werden können. Die von der Umwandlung betroffenen Gebiete sind bestehende Abbaugelände und zukünftige Zonen, die im Laufe der kommenden Monate einen Bohrschwerpunkt darstellen werden. Nach Erteilung der MDA hat das Unternehmen das Recht, den Genehmigungsprozess für den Bergbaubetrieb einzuleiten. Die Abbaulizenzen werden somit den langfristigen Erschließungsplan von Latin sichern.

Concession Number	Concession Type	X Centroid	Y Centroid	Hectares
36M2016	CATEO	3,545,711	6,805,294	6,012
37M2016	CATEO	3,549,976	6,818,211	6,012
38M2016	CATEO	3,546,236	6,812,805	6,012
39R2016	CATEO	3,550,737	6,837,435	6,012
40R2016	CATEO	3,552,569	6,843,998	6,013
41R2016	CATEO	3,556,436	6,849,827	6,013
42R2016	CATEO	3,547,993	6,857,128	6,012
57R2016	CATEO	3,550,135	6,851,638	3,055
			Cateo Total	45,140
2R2018	MDA	3,553,027	6,844,078	3,507
1R2018	MDA	3,546,746	6,853,582	501
3R2018	MDA	3,546,041	6,849,539	3,507
4R2018	MDA	3,552,957	6,849,037	1,253
5R2018	MDA	3,559,440	6,856,680	3,508
6R2018	MDA	3,559,284	6,854,156	501
7R2018	MDA	3,544,990	6,810,550	2,412
8R2018	MDA	3,542,497	6,811,369	3,507
9R2018	MDA	3,541,057	6,807,003	501
10R2018	MDA	3,551,236	6,802,460	3,507
11R2018	MDA	3,551,962	6,806,956	1,002
12R2018	MDA	3,551,958	6,813,179	3,507
13R2018	MDA	3,556,519	6,842,394	1,002
14R2018	MDA	3,553,282	6,839,954	3,507
			MDA Total	31,723
			Grand Total	76,864

Tabelle 1. Abbau- (beantragt) und Explorationskonzessionen von LRS in Catamarca

Das geologische Team von Latin Resources arbeitet derzeit an zwei neuen hoffigen Gebieten im Projektgebiet Catamarca, um hochwertige Bohrziele zu entwickeln. Das technische Personal von LRS

schätzt Loma Pelada und Ipizca I als hochwertige Gebiete mit dem Potenzial ein, dass dort signifikante Tonnagen lithiumhaltiger Pegmatite gelagert sind.

Das Unternehmen hat angefangen, die Bohrgenehmigungen für seine Lithiumprojekte in der Provinz Catamarca, wo in letzter Zeit einige neue interessante Ziele identifiziert wurden, zu beantragen. Die lange, frustrierende Verzögerung bei den Genehmigungen in der Provinz San Luis war für Latin eine gute Gelegenheit, sich wieder auf detaillierte Feldarbeiten zu konzentrieren, die auf einigen neuen Projektgebieten in Catamarca abgeschlossen werden.

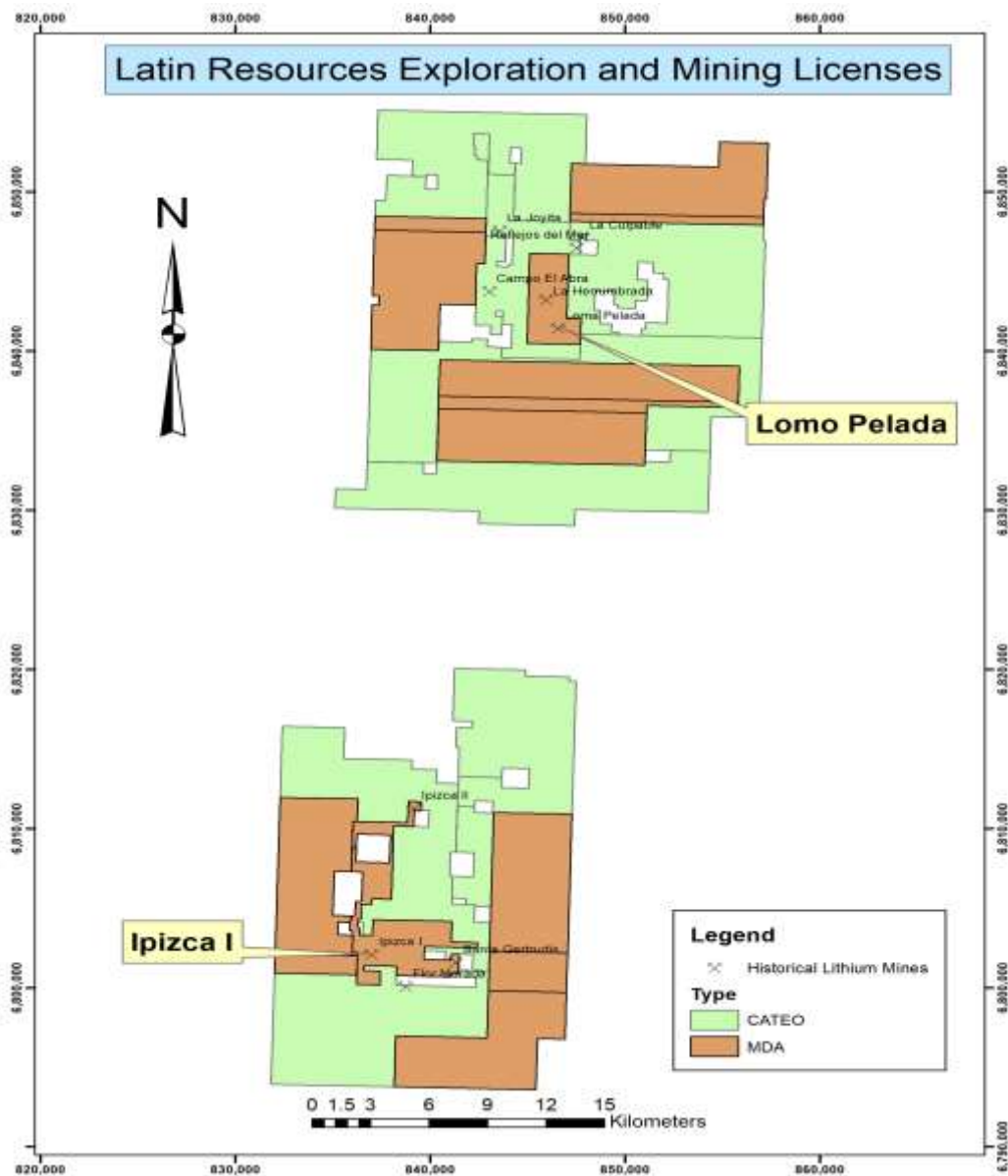


Abbildung 1. Aktuell erteilte Abbau- und Explorationslizenzen von LRS

Loma Pelada ist ein höffiges Gebiet, das sich ca. 3 km westlich des Ortes Villisman im Gebiet von El Alto befindet. Bei der geologischen Kartierung Ende 2017 wurden mehrere Pegmatite mit einer Streichlänge von über 700 m und Mächtigkeiten von bis zu 7 m identifiziert, die eine umfangreiche Spodumenmineralisierung enthalten. Es besteht die Möglichkeit, dass dieses Projekt mehrere geschichtete Pegmatite in unmittelbarer Nähe enthält. Mit den Probebohrungen soll diese Theorie bestätigt oder verworfen werden.

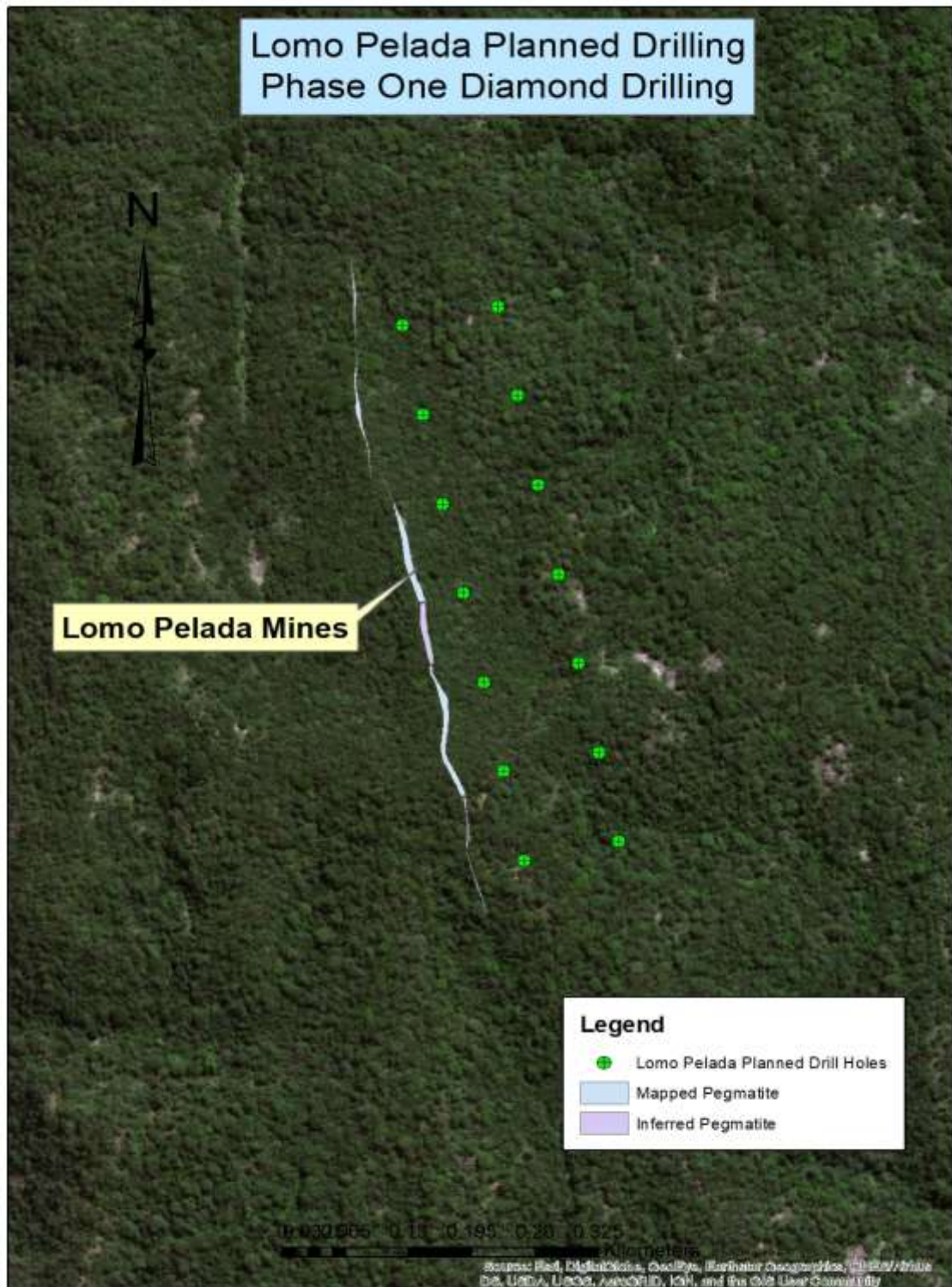


Abbildung 2. Geplante Diamantbohrungen der Phase 1 in **Lomo** Pelada

Ipizca I ist ein höffiges Gebiet, das sich ungefähr 5 km nördlich des Ortes Ancasti befindet und zur Ancasti-Konzessionsgruppe von Catamarca gehört. In einem historischen Bericht (Balmaceda & Kaniefsky 1982, Caracterización de IPIZCA I) heißt es, der Hauptpegmatit weise eine Länge von über 700 m und eine Mächtigkeit von 2 - 7 m auf. Die Mitarbeiter von LRS sind derzeit mit der Kartierung dieses Gebiets befasst, um dessen Qualität zu überprüfen, damit optimale Bohrlochstandorte ausgearbeitet werden können. Anfangs entdeckte das Team mehrere Stollen, die einen hohen prozentualen Anteil an rosa Spodumen an den Wänden aufwiesen, was sehr viel versprechend ist. Sie

haben ferner viele weitere, bisher unbekannte Pegmatite in dem Gebiet kartiert. Aus diesen wurden ebenfalls Proben entnommen, um das Lithium-Potenzial zu beurteilen.

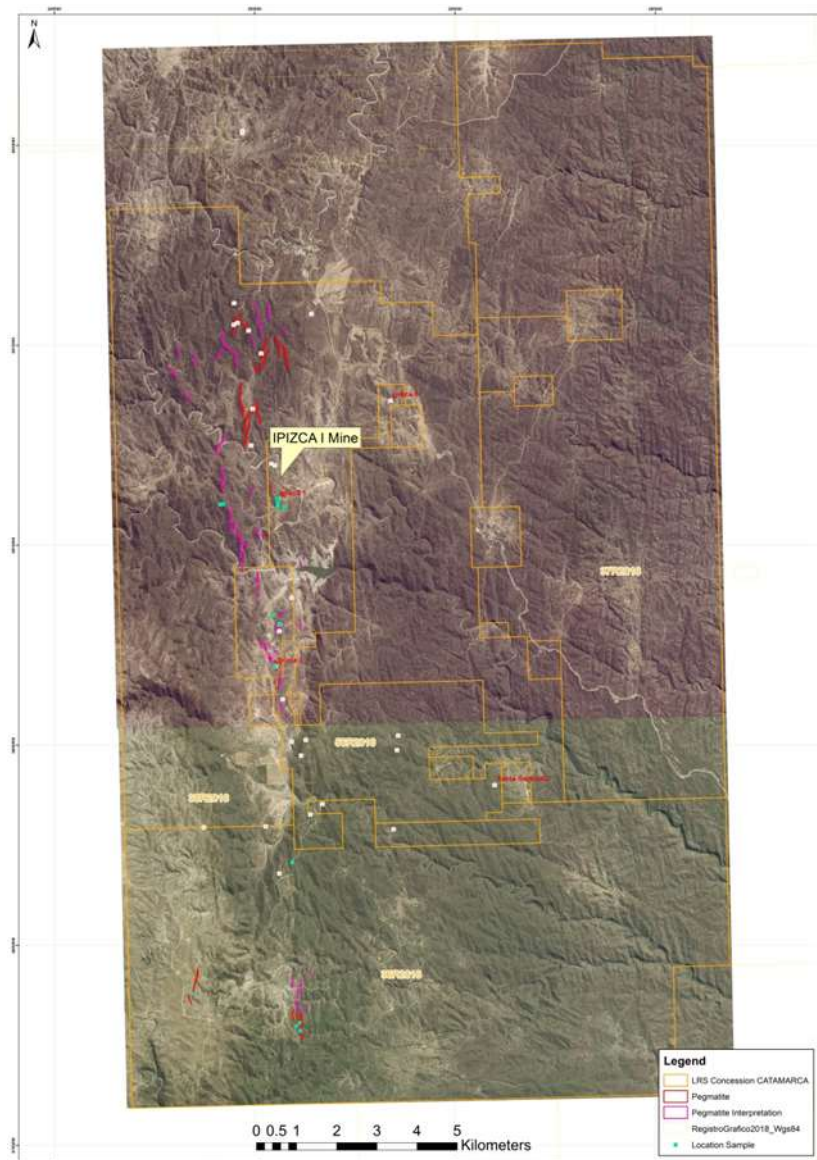


Abbildung 3. Jüngste geologische Kartierung von LRS



Abbildung 4. Stollenwand von Ipizca I mit großflächigem rosa Spodumen

Zu beiden höffigen Gebieten wurde ein erstes Bohrlochkonzept für ein First-Pass-Bohrprogramm mit Diamantbohrungen fertig gestellt; mit den derzeitigen Feldarbeiten sollen die endgültigen Bohrlochstandorte verfeinert werden. Die Gesamtzahl der Bohrmeter der ersten Phase ist ein ungefährender Wert 3,180. Diese Bohrungen werden das gesamte Gebiet jeder Lagerstätte mit großflächigen Bohrstandorten abdecken, um den Gesamtumfang und die Ausrichtung der Lagerstätten zu evaluieren.

Prospect	Number Holes	Meters
Lomo Pelada	15	1,325
Ipizca I	21	1,855
Total	36	3,180

Tabelle 2. First-Pass-Bohrungen in Lomo Pelada und Ipizca I

Die Genehmigungen im Rahmen der „EIR“ (Environmental Impact Report – Umweltverträglichkeitsprüfung) wurden für beide Gebiete beantragt. Der Genehmigungsprozess wird voraussichtlich zwei Monate in Anspruch nehmen. Während dieser Zeit wird das Team von LRS an der Entwicklung der Bohrziele weiterarbeiten.

Nach Abschluss der Bohrungen und nach Eingang der Untersuchungsergebnisse werden dort, wo dies gerechtfertigt scheint, Folgebohrungen zur Ressourcendefinition geplant und durchgeführt.

Radiometrische Untersuchung in Catamarca

Im zweiten Quartal 2018 wird eine aeromagnetische und radiometrische Untersuchung mit Fluglinien über insgesamt 9.700 km durchgeführt; diese deckt den vollständigen Konzessionsblock des Unternehmens in Catamarca ab. Die Untersuchung ist darauf ausgelegt, durch magnetische Vermessung kosteneffiziente, wertvolle strukturelle geologische Daten zu erheben und durch die radiometrische Erkundung, die das hohe, von Pegmatiten ausgehende Kalium-Signal aufnimmt, noch

unkartierte Pegmatitabrisse zu identifizieren. Die Ergebnisse werden danach dazu verwendet, die weitere Bodenkartierung und Probenahme der Geologen von LRS zu planen.

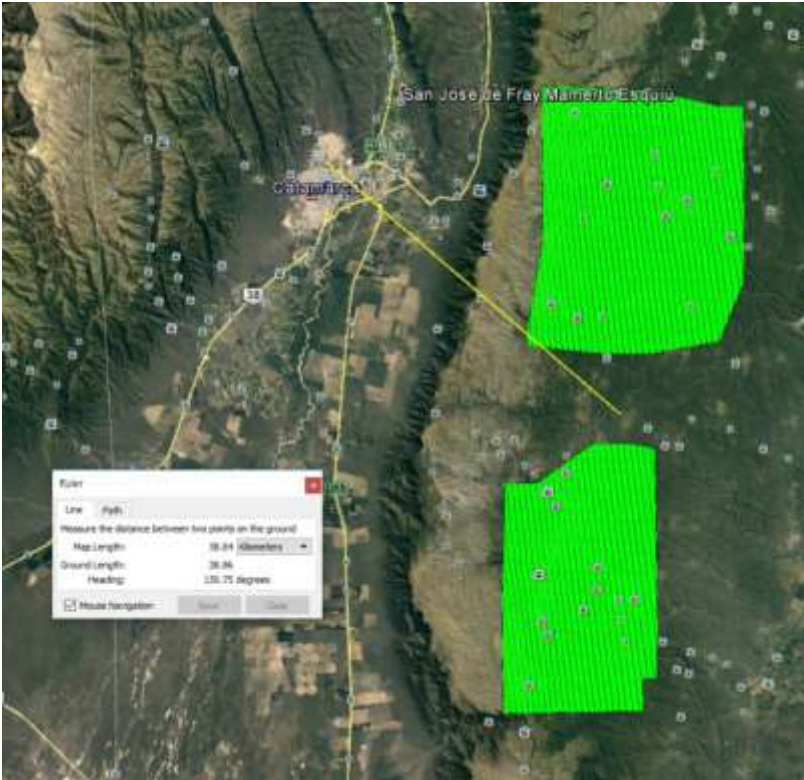


Abbildung 1. Linienplan für die aeromagnetische Vermessung

Managing Director, Chris Gale, sagte dazu: "Dadurch, dass uns alle Konzessionen in der Provinz Catamarca gewährt wurden, hat Latin Resources jetzt einen neuen Fokus insbesondere auf einigen kürzlich entdeckten Spodumen-Bohrzielen. Wir kommen unserem Ziel, eine JORC-Ressource zu definieren, die den Wert des Unternehmens enorm steigert, sehr schnell nahe."

Für weitere Informationen wenden Sie sich bitte an:

Chris Gale
Geschäftsleitung
Latin Resources Limited
+61 8 6181 9798

Brooke Picken
Pac Partners
Melbourne
+61 3 8633 9866

Über Latin Resources

Latin Resources Limited ist ein Mineralexplorationsunternehmen, dessen Hauptaugenmerk auf die Schaffung eines Aktionärswerts durch die Identifizierung und Definierung von Mineralressourcen in Lateinamerika gerichtet ist. Das Unternehmen hat sich Explorationskonzessionen mit einer Größe von über 263.000 Hektar in den Lithium-Pegmatit-Gebieten der Provinzen Catamarca, San Luis und Salta in Argentinien sowie vielversprechende Kobaltkonzessionen mit einer Größe von 28.000 Hektar in La Rioja gesichert.

Das Unternehmen besitzt auch ein Projektportfolio in Peru und entwickelt mit seinem Joint-Venture-Partner First Quantum Minerals Ltd. aktiv seine Eisenoxid-Kupfer-Gold- sowie seine porphyrischen Kupferprojekte in der Region Ilo weiter.

info@latinresources.com.au

www.latinresources.com.au



Die Ausgangssprache (in der Regel Englisch), in der der Originaltext veröffentlicht wird, ist die offizielle, autorisierte und rechtsgültige Version. Diese Übersetzung wird zur besseren Verständigung mitgeliefert. Die deutschsprachige Fassung kann gekürzt oder zusammengefasst sein. Es wird keine Verantwortung oder Haftung: für den Inhalt, für die Richtigkeit, der Angemessenheit oder der Genauigkeit dieser Übersetzung übernommen. Aus Sicht des Übersetzers stellt die Meldung keine Kauf- oder Verkaufsempfehlung dar! Bitte beachten Sie die englische Originalmeldung auf www.sedar.com, www.sec.gov, www.asx.com.au/ oder auf der Firmenwebsite!